

いつくしみ



新人看護師の実施研修

CONTENTS

新しい花粉症治療

大腿骨頸部・転子部骨折 地域連携パスに参入
入退院支援室 ～退院支援は「入院前から」～
陸上選手と一緒に歩こう！

新入職員のご紹介と抱負

病院からのお知らせ

シリーズ職場紹介 「かお」の見える医療を 北3階病棟
栄養科おすすめレシピ



新しい花粉症治療

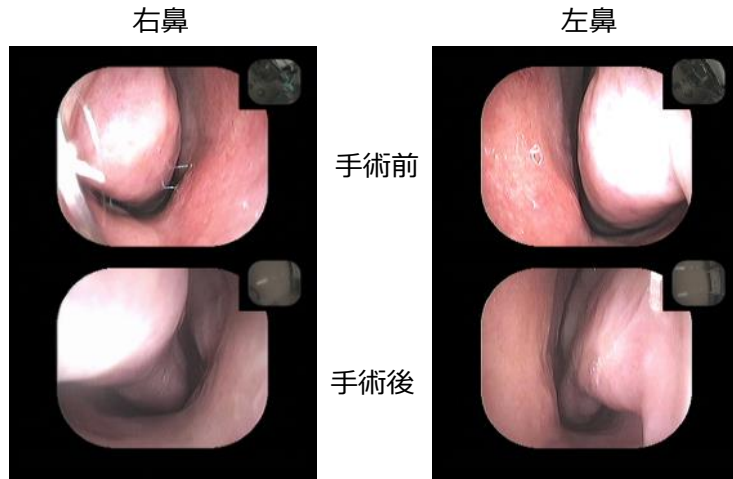
鼻アレルギー治療のトレンドはここ数年で大きく変わっています。

花粉症を始めとする鼻アレルギーの患者さんが増えて、国民の有病率は5割に届きそうな勢いです。小学生にアレルギー検査をすると7-8割がなんらかのアレルゲンに陽性と出てしてしまうことが判っています。もちろん、検査で陽性ならばすぐアレルギー症状があるということではありません。小さい子ほど、検査が陽性でも症状がない場合が殆どです。

鼻アレルギーは一旦発症すると人生の長い期間治らないことは広く知られています。一方で、命に関わるようなことは少ないのも特徴です。このような情報はインターネットでも紹介されているため、特に花粉症などに対する患者さんの認識は変わってきていることを実感します。薬は症状を抑えるもので根本的な治療になるわけではないことを理解されており、薬物治療に対して費用対効果のよい方法を望まれる傾向にあります。例えば、安価な後発品や症状の悪いときだけ使う薬があればそれを望むという具合です。

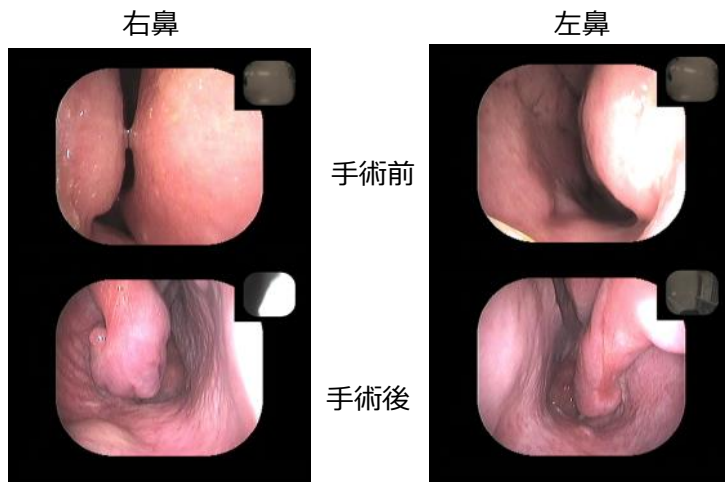
これまで病院でないと出せなかった薬がスイッチOTC薬として薬局で買えるようになりました。花粉症は「病院で治療する」時代から、「病院で処方してもらうか薬局に買いに行くかを患者さんが主体的に選択する」時代になってきていると感じます。患者さんはかかりつけ薬剤師に花粉症の治療相談することになりますが、薬局での説明と診療ガイドラインと大きく異なるようでは困ります。そのため、私は研修認定薬剤師制度認定対象の集合研修会などで定期的に講演を行っています。

【日帰り手術の前と2年後】



(図1)

【内視鏡手術の前と2年後】



(図2)

一旦発症した花粉症を治す治療は今のところ免疫療法と手術療法になります。私の外来での免疫療法の成績は大変よく、殆どの患者さんが3年後には症状から開放されています。手術療法では鼻閉を持つ鼻アレルギーに対する手術療法として、2分で終わる日帰り手術ではコプレーター手術(図1)を、短期入院で行う内視鏡手術では、鼻詰まりだけでなくクシャミや鼻水に対しても効果のある手術(図2)を実施しています。昨年度はアレルギー疾患関連の外来手術を107件、入院手術を217件行いました。

アレルギー疾患は身近な疾患ですが、診療の目標や患者さんの期待はどんどん変化しています。専門分野の診療に優れ、かつアレルギー全般の診療も可能なTotal Allergistが求められています。薬の治療は症状を抑えるだけで治してはいません。治すことを念頭に治療しています。

耳鼻咽喉科部長

堀口 茂俊

日本耳鼻咽喉科学会 耳鼻咽喉科専門医
 日本アレルギー学会専門医・指導医・代議員
 日本鼻科学会・幹事・代議員
 日本耳科学会
 日本耳鼻咽喉科免疫アレルギー学会
 日本免疫学会
 日本頭頸部癌学会
 補聴器適合判定医
 補聴器相談医
 急性鼻副鼻腔炎診療ガイドライン作成委員
 免疫療法(減感作療法)ガイドライン作成委員



地域連携パスとは、一つの地域で急性期病院から回復期病院を経て元気に自宅に帰れるように、診療にあたる複数の医療機関が役割分担を決め、病気を発症した時から診療計画を作成し、あらかじめ患者さんに提示・説明することで、患者さんが安心して医療を受けることができるようにするものです。

高齢者の方は骨粗鬆症の方が多く、転倒した際に骨折をしやすくなります。中でも特に頻度が高いものが大腿骨頸部骨折です。大腿骨頸部骨折は患者さんのADL（食事・更衣・移動・排泄・整容・入浴など生活上欠かせない基本的行動）低下や予後に影響をおよぼすことが多く、全身状態に問題なければできるだけ早期に手術を行い、しっかりしたリハビリが必要となります。そのため、急性期病院では手術治療を、回復期病院ではリハビリを行うというそれぞれの専門性を活かした治療がされるようになっています。

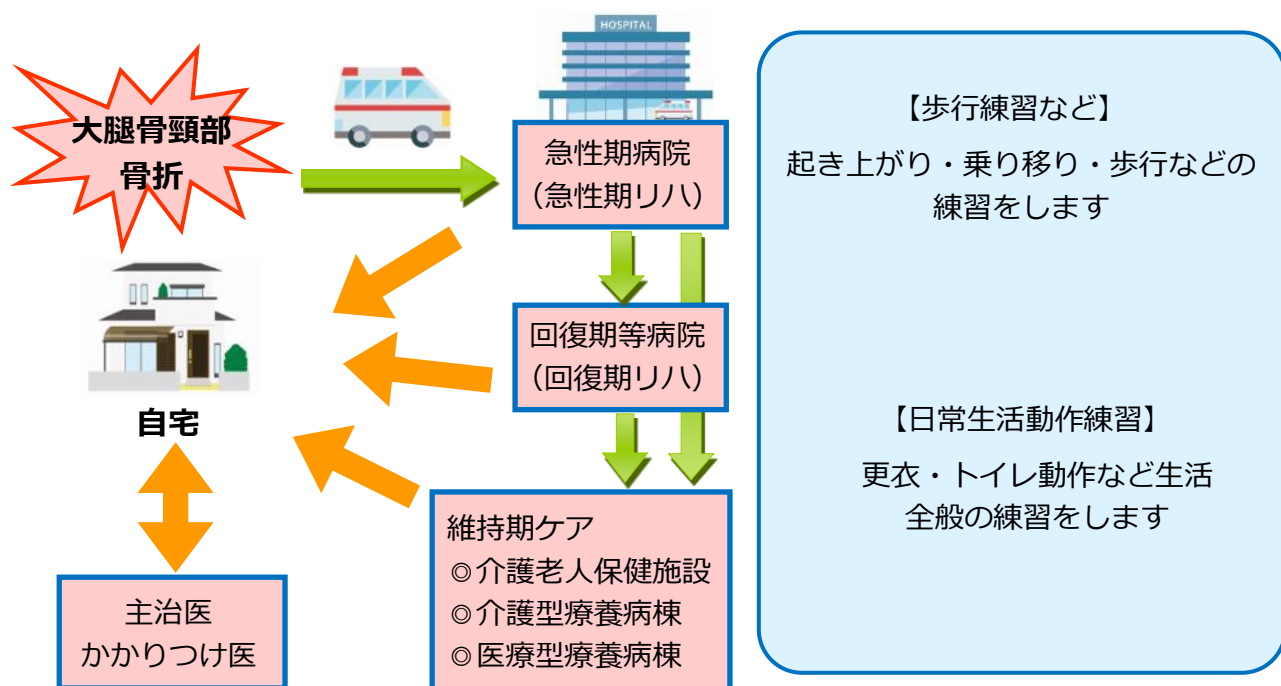
飯田病院は、平成30年4月から大腿骨頸部・転子部骨折地域連携パスの急性期病院として役割を果たして行きます。

大腿骨頸部・転子部骨折 地域連携パスに参入

整形外科 矢嶋 秀明

大腿骨頸部骨折・転子部骨折治療を受けられる患者さんへ

術後、リハビリテーション（リハ）が開始されます。その後の経過として、自宅に退院、もしくは回復期等の病院に入院、維持期の施設に入院・入所となります。



入退院支援室

～ 退院支援は「入院前から」～

医療ソーシャルワーカー

市瀬 史織

2月に入退院支援室を立ち上げ試験的に運用を始めました。4月からメンバーに外来看護師、手術室看護師、薬剤師、栄養士を加え、本格的な運用を行っています。

最大の目的は入院前から退院を見据えた支援を早期から行うことでスムーズな退院調整に繋げることです。入院が決まった患者さん、ご家族からの情報により退院支援スクリーニングを行い退院調整が必要と判断された患者さんについてはその時点で入退院支援室が介入し面談を行います。退院時に支援が必要となってくるチェックポイントとしては、独居生活、高齢者世帯、介護保険の利用、認知症の心配、医療処置、ADLの低下です。面談の中で自宅での様子や困っていた点についてお聞きするとおのずと入院中の課題が見えてきます。それを入院病棟と共有し課題に対して早期にアプローチし解決策を探ります。

入院中の生活についての説明、手術の説明、今飲んでいる薬の確認、栄養状態の確認など各専門分野で関わり、ケアマネジャー等地域の関係機関との連携を早期に行うことで入院や退院に対する不安が軽減され患者さんやご家族の満足度の向上にも繋がると思います。

まだ運用を始めたばかりで手さぐりな部分も多いですが患者さんの安心につながる医療の場の提供を目指して日々取り組んでいけたらと考えています。



陸上選手と一緒に歩こう!

2018.3.20

このイベントは当院ならびに当院陸上競技部の健康増進活動の一環として、飯田市が提唱する「プラステン運動“今より1日10分多くからだを動かしましょう”」という活動に即し、地域住民の健康づくりに役立ててもらおうと初めて企画・開催しました。

参加者と競歩の大和千秋、短距離の今井沙緒里、川上真弥の陸上3選手、そしてフィットネスクラブ丘の上のスタッフが一緒に、景色や会話を楽しみながらウェルネスタウン丘の上から旧飯田測候所までの石畳の道を歩きました。測候所の芝生広場で、「せっかくならきれいに歩いてもらいたい」と大和選手による運動教室を実施、大和選手を手本に正しい姿勢のとり方や骨盤や手の振り方を意識した歩き方に挑戦しました。

また、飯田市の今年度の健康事業のひとつである『橋北地区をモデルに「ウェルネスタウン丘の上」と連携した健康教室』を飯田市保健課とフィットネスクラブ丘の上がタイアップして行います。飯田市からご案内がありましたら、こちらもぜひご参加ください。

転職で飯田病院にお世話になることになりましたので社会人4年目になります。心機一転、1年目のつもりでがんばっていきますので宜しくお願いします。

地域移行推進課 浦野稔世

食事は毎日の楽しみの一つなので、患者様に喜んで頂ける食事を提供できるよう、少しでも早く仕事を覚えていきたいです。

栄養科 伊藤真帆

飯田病院という看板を背負って受付の仕事をするのはとても緊張しています。1日でも早く仕事を1人でこなせるよう頑張りたいと考えています。

医事課 市原萌

これから仕事に早く慣れ、内容を理解するため、できることはその日に行い、疑問を解決していきたいです。

検査科 山岸英治

慣れない地で不安で一杯ですが、自分らしさを大切に、寄り添った健康運動指導士を目指します。

ウェルスタウン丘の上 古旗里美

社会人看護師として責任を持ち、笑顔で大切にいつでも患者さんの立場に立って寄り添うことのできる看護師になりたいです。

看護部 小室奈菜

患者さんの気持ちを第一に考え、少しでも不安な気持ちを減らすことができるように笑顔で頑張りたいです。

医事課 唐澤友希

社会人として信頼される人間を目指し、フィットネスクラブ丘の上では多くの方の健康をサポートし地域に貢献したいです。

ウェルスタウン丘の上 筒井巧真

入院している患者さんの不安を打ち消すくらいの笑顔で頑張りたいと思います。宜しくお願いします。

看護部 林さやか

分からないことはばかりですが、精一杯頑張りたいと思っています。宜しくお願いいたします。

看護部 杉田綾香

患者さんの事を第一に考えたリハビリを提供出来るように多くの事を学び、毎日明るく楽しく頑張ります。

リハビリテーション科 桜井大輔

人生100歳時代。皆様に「必要とされる」「愛される」メディカルフィットネスとして地域を盛り上げていきます。宜しくお願いします。

ウェルスタウン丘の上 平澤侑也

笑顔で丁寧に対応することを心掛け、早く力になれるよう頑張っていきます。ご指導宜しくお願いします。

医事課 佐々木愛加

リスク管理を必ず行い安全なリハビリを提供し、信頼される理学療法士になれるように頑張ります。

リハビリテーション科 野中美幸

誰にでも元気よく挨拶いつも笑顔でいることが、看護師としていきたいです。

看護部

おいしく、安全な食事を食べてほしいです。食事を感じて頂けるようにしたいと思います。

栄養科

患者さんが安心して治療を受けられるように迅速で丁寧な対応を心がけていきます。精一杯頑張ります。宜しくお願い致します。

医事課

これから色々な事に挑戦していきます。少しでも早く一人前になれるよう努力していきます。

リハビリテーション科

今年度も新たに32名の新入職員が入職



撈すること、
とを大切にし
て日々成長し

部 澤柳みなみ

事を提供して
を通して幸せ
にしていきたい

養科 加藤結衣

受診できるよ
志を心掛けて
張りますので
ます。

事課 竹村留奈

挑戦していき、
な理学療法士に
いきます。

ン科 勝又紫依

看護師として責任のある行動をとり、
患者さんの気持ちに寄り添った看護を
提供できるように頑張ります。

看護部 松下奈々

利用者の皆様に安心して支援させ
て頂く為に私は、支援一つひとつ
の確認を行い利用者様からの信頼
を得られるよう励みます。

アプ ルハ伊飯田 熊谷勇太

いろいろなことを吸収し、一日も早
く仕事に慣れるよう頑張ります。

栄養科 市岡佳乃

緊張と不安でいっぱいの日々です
が、一つ一つ経験し身につけ、安
心できる看護を提供できるように
したいです。

看護部 下澤友美

社会人としての自覚を持ち、自分の行
動に責任を持てるように、初心を忘れ
ず常に向上心を持ち頑張っていきたい
と思います。

看護部 小笠原祐紀

積極的にコミュニケーションをはか
り、相手を尊重し患者様から信頼さ
れる理学療法士になりたいです。

リハビリテーション科 板倉芽生

やさしさや思いやりの心を持ち、患
者さんやご家族に信頼して任せてい
ただけるようになりたいです。

看護部 何原由香理

日々多くのことを吸収しながら、
患者さんが安心できるような関わり
ができるように頑張ります。

看護部 林沙都未

いち早く仕事を覚え、患者さんや地域
の方々、また職員からも信頼される人
間になれるよう日々努力します。

検査科 北原友和

新しい環境でまだまだ緊張していま
すが、社会人としても看護師として
も成長していけるように一生懸命頑
張ります。

看護部 柳瀬しおり

諏訪日赤病院から地元に戻ってき
ました。気持ちを新たに早く仕事
に慣れるように頑張りたいと思い
ます。

看護部 村松奈々

いつも笑顔で仕事ができるよう前
向きに頑張りたいと思います。よ
ろしくお願いたします。

アプ ルハ伊飯田 米山あす香

看護師になりうれしい反面、不安も
たくさんありますが、患者さんを安
心させ笑顔にできるような看護師を
目指します。

看護部 梶本菜

この春から社会に出て看護師とし
て働かせていただきます。そのた
め、社会人としての自覚を持ち、
責任感のある看護師を目指してい
きたいと思います。

看護部 長谷川瑞希

しました。どうぞよろしくお願いたします。



病院からのお知らせ

病院説明会開催のお知らせ（看護職対象）

看護学生さん、現役看護師さんを対象とした病院説明会を以下の日程にて開催します。病院内の見学や看護部の紹介など飯田病院を体感することができる機会ですので、ぜひ多くの方のご参加をお待ちしております。

日時：平成30年6月2日（土） 13:30～

場所：飯田病院東棟3階 講堂

内容：施設案内、病院概要、給与等条件、教育制度、認定制度等
尚、参加ご希望の方は下記の連絡先までご連絡をお願いします。

連絡先：看護部長 篠田 守

TEL 0265-22-5150



看護の日イベントのお知らせ

21世紀の高齢社会を支えていくためには、看護の心、ケアの心、助け合いの心を、私たち一人ひとりが分かち合うことが必要です。こうした心を、老若男女を問わずだれもが育むきっかけとなるよう、フロレンス・ナイチンゲールの誕生日にちなみ、5月12日を含む週の日曜日から土曜日までを看護週間としています。飯田病院では、看護部主催により「看護の心をみんなの心に」をメインテーマに看護の日のイベントを次のとおり計画しております。

日時：5月9日（水） 9：00～11：30

場所：飯田病院 エントランスホール

内容：ハンドマッサージ、ハーブティー等の提供

看護の日のグッズの配布、ナイチンゲールの紹介ポスター掲示

多くの方々のご来院、ご参加をお待ちしております。



下肢静脈瘤血管内焼灼術 実施施設の認定

当院は、下肢静脈瘤に対する血管内焼灼術の実施基準による実施施設として認定されました。

これにより、当院において下肢静脈瘤に対して血管内焼灼術による治療を開始しました。

飯田病院ロビーコンサート

第175回 5月19日 (土)	フルートコンサート 丸田 悠太 (フルート・ピッコロ) 河野 由香 (ピアノ)	東京佼成ウインドオーケストラ フルート奏者の丸田さんがロビーコンサート初出演です。今回はピアノ奏者の河野由香さんと、ビゼーからクーラウ、ジュナンまで幅広い内容の演奏を予定しています。
第176回 6月16日 (土)	弦楽三重奏 村石 達哉 (ヴァイオリン) 綿貫 舞乃 (ヴァイオリン) クリストファー・ギブソン (チェロ)	モーツァルト、バッハの弦楽三重奏を中心に編成されたプログラムを予定しています。
第176回 7月28日 (土)	コーレカルテット 佐份利 恭子 (ヴァイオリン) 金子 なお (ヴィオラ) 間瀬 利雄 (チェロ) 高田 はるみ (ヴァイオリン)	約4年ぶりにコーレカルテットの皆さんが出演されます。詳細は後日お知らせします。 お楽しみに。

いずれも、開場18:00、開演18:30、入場無料となっております。
ご家族、ご友人お誘い合わせしてお気軽にご来場ください。出演者等の都合により日時が変更になる場合があります。詳しくは飯田病院までお問い合わせください。

7月17日より受付方法が変わります

当院では、さらなる医療サービスの向上とより安全な医療の提供を目指し、平成30年7月17日（火）より、病院内の電子カルテシステムを更新することとなりました。

今回のシステム更新にあわせて、受付の方法が変わりますのでお知らせいたします。

「自動再来受付機」をエントランスホールに設置します

※予約の方、予約のない方も「**自動再来受付機**」にて受付をしていただきます。

受付票に受付番号が表示されます。

※受付票を患者さんにお渡ししますので会計時まで失くさないように保管しておいてください。

診察・検査・会計の呼び出しは「お名前」ではなく、受付番号での呼び出しになります。

切替作業中やスタッフが操作に慣れるまでの期間は、待ち時間が長くなるなどご迷惑をおかけすることも考えられます。職員一丸となって早期の安定稼働・運用に取り組んでまいりますので、皆様のご理解とご協力をよろしくお願いいたします。



北3階病棟 師長 横川 由美子

北3階病棟は精神科開放病棟です。現在は主に、統合失調症、認知症、神経症の方が入院されていますが、近年は気持ちに不安を抱えているだけでなく身体的にも病まれている方もいらっしゃるのが現状です。患者さんやご家族が安心した入院生活を送れるように、医師、看護師だけでなく薬剤師、栄養士ほか専門スタッフに関わり、入院から退院までのお手伝いをさせていただいています。

精神科と聞くと、暗い、怖いというイメージをお持ちになるかもしれませんが、病棟の雰囲気は明るく、季節を感じられるような環境の整備や活動を行っています。精神科では、治療の一環で作業療法があります。3月には、年1回の五平餅レクリエーションを行いました。患者さんの食事形態に合わせて信州の味を届け、とても喜んでいただきました。他の活動としては、カラオケ、歌の会、誕生日会、書道など患者さんの参加しやすい内容で行っています。書道は、元看護部長にボランティアで講師をしていただいています。いつも優しく穏やかな様子は今も変わらず、患者さんも楽しみにしています。

また、当病棟から南3階にも通じる屋上庭園があります。南アルプスの遠望や風越山の近望を見ることができます。デイケアの利用者さんが、野菜や植物を植え、手入れをしています。季節を感じ癒されるホッと空間になっています。是非、お立ち寄りください。

あさりご飯

栄養科
おすすめ
レシピ

春の旬の食材の1つである「あさり」。あさは疲労回復に効果のある「タウリン」や、貧血に有効な「ビタミンB12」を多く含みます。今回は手軽に作るためにあさりの水煮を使ったレシピを紹介します。



材料

材料	分量(4人分)	
米	2合	
A	だし昆布	5cm
	酒	小さじ1
	しょうゆ	小さじ2
あさり水煮	100g	
ごぼう	10cm	
にんじん	5cm	
B	かつおだし	適量
	みりん	小さじ1
	しょうゆ	小さじ1
生姜	ひとかけ	

エネルギー…300kcal たんぱく質…10g 塩分…1.0g (1人分)

【作り方】

- ① 米を炊飯器に入れ水をセットします。Aを入れて米を炊きます。
- ② あさり水煮は汁を切り、ごぼうはさがきにし、水に漬けてあくを抜きます。にんじんはいちょう切りにします。
- ③ ②をBで煮ます。
- ④ 炊きあがったご飯からだし昆布を抜き、ご飯と具材を混ぜ合わせます。
- ⑤ 千切りにした生姜を天盛りにして完成です。

ポイント!

- 具材は煮切るようにしましょう。煮汁が多いと、混ぜ込む時にご飯がべとつきます。
- あさりの水煮の汁には塩分が多いですが、うまみも多く含まれます。全部汁気を切らずに半分程度使うと、あさりを一層感じることができます。

調理師 松井

調理担当者より一言!!

あさりからうまみがたくさん出ます。生のあさりを使用するとよりおいしく召し上がれます。



飯田病院 外来診療予定表

平成30年4月現在

診 療 科	月	火	水	木	金	土	
内 科	①			高 木 隆 助		後 藤 由 也	原 重 樹 福 岡 秀 樹 (第1,3,5週) 横 田 大 介 (第2,4週)
	②	原 重 樹	原 重 樹	千 葉 恭 恭	荒 木 寛 司 (岐阜大学)		
	③	横 田 大 介	横 田 大 介	唐 澤 光 治	唐 澤 光 治	横 田 大 介	
	④	千 葉 隆 一		渡 部 秀 雄	千 葉 隆 一	渡 部 秀 雄	
	⑤	糖 尿 病 外 来	福 岡 秀 樹	糖 尿 病 外 来	山 路 研 二	山 路 研 二	
	⑥	原 栄 志	佐 々 木 成 人	千 葉 隆 一	原 栄 志	佐 々 木 成 人	
	⑦	高 木 隆 助					
	午 後	糖 尿 病 外 来 長 沼 邦 明	長 沼 邦 明 渡 部 秀 雄	佐 々 木 成 人 福 岡 秀 樹	糖 尿 病 外 来 佐 々 木 成 人	唐 澤 光 治 後 藤 由 也	
神 経 内 科	加 藤 修 明 (信州大学)		高 木 隆 助	関 島 良 樹 (信州大学)	後 藤 由 也	信州大学より 交 替 制	
泌 尿 器 科	梅 田 俊 一	深 澤 瑞 也 (山梨大学)	梅 田 俊 一		神 冢 満 学 (山梨大学)		午後休診 木曜休診
外 科	①		田 中 穂 積		田 中 穂 積	田 中 穂 積	午後休診 月水土休診
	②		森 田 誠 市		森 田 誠 市	森 田 誠 市	
	③		柴 田 祐 充 子		柴 田 祐 充 子	柴 田 祐 充 子	
フットケア 外 来		○横田大介 ○柴田祐充子	○横田大介 ○柴田祐充子				完全予約制 ○：午後のみ
整 形 外 科	①	鈴 木 健 太 郎		鈴 木 健 太 郎		鈴 木 健 太 郎	*田中厚誌 (信州大学) 午後休診 火木休診 *土曜日電話確認
	②	矢 嶋 秀 明		矢 嶋 秀 明		矢 嶋 秀 明	
	③	小 林 貴 幸		小 林 貴 幸		小 林 貴 幸	
精 神 科	①	小宮山徳太郎	小宮山徳太郎	松田あずさ	神庭靖子		土曜休診
	②		木下守	南風原泰	杉浦琢	南風原泰	
	③	松本武典	高橋和史	柿田充弘	松本武典	高橋和史	
	④				柿田充弘	長田亮太	
眼 科		浅井裕子	浅井裕子	浅井裕子	浅井裕子		交 替 制
		中澤哲治		中澤哲治	中澤哲治	中澤哲治	
耳 鼻 咽 喉 科		堀口茂俊	堀口茂俊		堀口茂俊		堀口茂俊 土曜日予約制
補 聴 器 外 来		○堀口茂俊					○：午後のみ
も の 忘 れ 外 来	内		高 木 隆 助	○高木隆助			完全予約制 ○：午後のみ
	精		交 替 制	交 替 制		交 替 制	
上 部 内 視 鏡		福 岡 秀 樹	原 栄 志	福 岡 秀 樹	*交 替 制	原 栄 志	市 瀬 博 *飯田市立病院、 昭和大学横浜市 北部病院より
		*交 替 制	*交 替 制	*交 替 制		*交 替 制	
下 部 内 視 鏡		*交 替 制	原 栄 志	*交 替 制	*交 替 制	原 栄 志	*交 替 制
			*交 替 制			*交 替 制	
阿 智 診 療 所		唐 澤 光 治	交 替 制	原 重 樹	福 岡 秀 樹	千 葉 隆 一	午後・土曜休診
仲ノ町診療所		長 沼 邦 明	長 沼 邦 明	佐 々 木 成 人	長 沼 邦 明	原 重 樹	午後・土曜休診

※ 内科、神経内科、外科、整形外科、眼科、泌尿器科、耳鼻咽喉科は午前11:00までの受付となります。

※ 土曜日午後は全科休診となります。

〒395-8505 長野県飯田市大通1丁目15番地
 TEL 0265-22-5150 FAX 0265-22-3988
 URL <http://www.iida.or.jp/>
 医療連携課 (月~土 8:30~17:30)
 TEL 0265-56-0031 FAX 0265-56-0032



広報誌 平成30年春号 (第57号)
 ■発行 社会医療法人栗山会
 ■編集 広報委員会