



飯田病院

栗山会飯田病院広報誌

2020  
VOL.65

いっくしみ

P2 アレルギー科のご紹介

P5 新任医師のご紹介

P6 令和2年度 新入職員の抱負

P7 病院からのお知らせ

P8 医師紹介

P9 ちょっとトレーニング

P10 職場紹介

P11 栄養科おすすめレシピ

ご自由にお持ち  
下さい

TAKE  
FREE





# アレルギー科のご紹介

「アレルギー科ってなにをみてくれるの?」

飯田病院 アレルギー科 堀口茂俊

## 増えているアレルギー疾患

アレルギー（アトピー）というのは、大部分のヒトにはなんともないのに、不必要に不快な結果をもたらす免疫応答を指して言います。

国の定めるアレルギー疾患対策基本法では、「アレルギー性鼻炎・結膜炎」「ぜんそく」「アトピー性皮膚炎」「食物アレルギー」の4疾患がアレルギー科で扱う疾患です。

これらアレルギー疾患は世界中で過去50年以上にわたり増え続けています。

日本では、リウマチ・アレルギー対策委員会の調査結果によると平成17年にはなんらかのアレルギーのある国民は3人に1人でしたが、平成23年では国民の2人に1人に激増しています。さらに最新の報

告では国民6割に迫る罹病率です。

しかも、若い人に特に増加していることがわかっており、今後も増えていく予想です。

春の花粉症はアレルギー疾患の代表例ですが、お爺ちゃんの若い頃にはスギ花粉症は問題になっていませんでした。現代の大人は花粉症に悩まされていますが、現代の子ども達はどうでしょうか。皆と同じ学校給食がアレルギーで食べられない子ども達も増えて困っています。

どうして現代人はこのようにアレルギー体質になってしまったのでしょうか。原因について様々な説が立てられて検証していますが、世界的なアレルギー疾患激増のはっきり

とした理由はわかっていません。

アレルギー疾患には他の疾患には見られない困った点があります。

- 突然発症し、
- 良くなったかと思えばまた悪化することを不定期に繰り返し、
- 通院や入院のため、休園、休学、休職等を余儀なくされ、
- 学校や職場等において、適切な理解、支援が得られず、
- 長期にわたり生活の質を著しく損なうことがある。

そこで、我が国では、アレルギー疾患対策の一層の充実を図るため、アレルギー疾患対策基本法（平成27年12月25日施行）が制定されました。

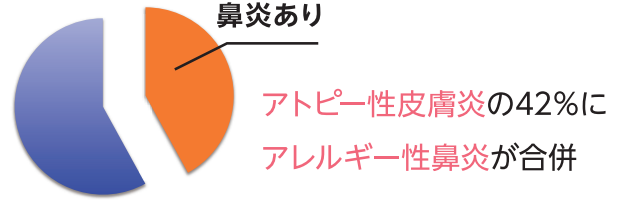
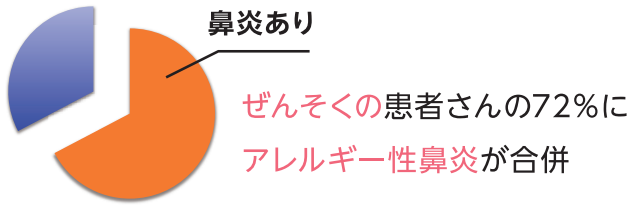
## どこの科にかかったらいいの？

アレルギー疾患を発症する臓器には目、鼻、口、気管、肺、腸、皮膚・・・と沢山あります。アレルギー性鼻炎は鼻で、ぜんそくは肺で、アトピー性皮膚炎は皮膚で起こりますが、これらを合併する患者さんは少なくありません。

ぜんそくの患者さんの72%にアレルギー性鼻炎が合併し、アトピー性皮膚炎の42%にアレルギー性鼻炎が合併することがわかっています。（図1）  
そうなると困ったことが起きてまいります。これまででは、アトピー性皮膚炎は小児科や皮膚科、ぜんそくは内科、アレルギー性鼻炎は耳鼻科、

ぜんそくの患者さん

アトピー性皮膚炎の患者さん



アレルギー疾患は、複数の臓器に発生します

(図1)

と思われるようになりました。多臓器に現れる複数のアレルギー疾患を科ごとに受診することは患者さんの利便性から問題があります。

アレルギー学会では患者さんの便益を考えて各種のアレルギー疾患全体を診る「総合アレルギー医」が検討されていますが、現時点で国内でのアレルギー科専門医…3834人（そのうち指導医594人）と、かなり人数が少ないために現実的には困難です。（私、堀口は専門医かつ指導医です）

そこで、当面の学会方針としてアレルギー科のあり方として、「広くアレルギーの知識があり、各領域の専門医と連携できる」、「担当領域では軽症から重症まで治療できる」というアレルギー科を既存科に追加するように設置して、患者さんが困らないように、まず、アレルギー疾患を相談できる診療科として、アレルギー科が期待されています。

アトピー性皮膚炎

ぜんそく

アレルギー性鼻炎

食物アレルギー



小児科  
皮膚科



内科



耳鼻科



??

(図2)

## 変わるアレルギーの治療

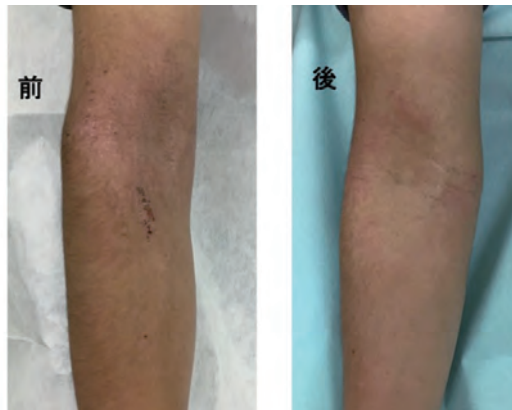
アレルギーの治療薬は、安全で効果も副作用もよくわかっているものが多くなってきています。このような効果が高く安全な薬（飲み薬や塗り薬）は「かかりつけ薬剤師」と相談して、自分で治療することができるようになってきています。また、皮膚ケアの方法も「アレルギーエデュケーターの看護師」から受けることが出来ます。このようなアレルギー治療に対する医療職種も多岐が増えてきて、アレルギー疾患は医師のみが治療する病気ではなく、地域の医療職が連携して治す方針に変わってきています。

一方、病院で医師の行う最新の治療は飲み薬ではなくなってきました。アレルギーは、免疫機構の変調による病気です。この免疫機構に作用する免疫作用薬は通常、分子量15万〜30万のタンパク質なので、胃酸

で溶ける可能性があるため、皮下に注射したり、口腔内、鼻腔内の粘膜から吸収するタイプの薬剤として開発されています。

飯田病院アレルギー科では、アレルギー性鼻炎に対して口腔底粘膜から吸収させる舌下免疫療法を数百の患者さんに行っており、大変高い有効性を示しています。また、昨年より、難治性アトピー性皮膚炎に対して皮下注射による免疫作用薬を開始しています。このような薬剤はアレルギーのメカニズムの根本の部分に作用しますので、アトピー性皮膚炎にも、ぜんそくにも、鼻にも効果があり、順次適応症を拡大しています。塗り薬と皮膚ケアを半年以上行つて効果の乏しかった17歳の男性にこの最新の薬剤を2ヶ月使用してみたところ、このようにこれまででは得られなかった効果をしています。(図3)

免疫作用性抗体製剤を2ヵ月使用しました



(図3)

### アレルギー科

◎診療日  
月・火・水・木・土曜日（完全予約制）

◎担当医

**堀口 茂俊**（ほりぐち しげとし）

アレルギー科部長 / 耳鼻咽喉科部長

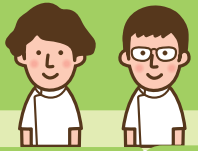
- ・医学博士
- ・アレルギー科専門医 指導医
- ・耳鼻咽喉科専門医

アレルギー疾患は命に関わらないことが多いですが、大変煩わしいものです。どうしたらいいのか、どうしたら治るのか、というお悩みをまずは相談できるところ、そんなアレルギー科を開設しました。

お困りの方は是非ご相談下さい。



# 新任医師のご挨拶



外科

藤本 武利



入職にあたって

飯田高校では、漫画創作研究会を立ち上げ

ました。旭川医科大学を一期生として卒業

後、虎の門病院での6年間の卒後研修を経て

消化器診療を中心とする平塚胃腸病院で33年

間勤務しました。その後、イムス富士見総合

病院を経て、この度、縁あって歴史と伝統の

誉ある飯田病院に入職しました。

超音波検査を中心と

する画像診断と腹腔鏡下手術を主体とし

て診療を行ってまいります。治療に関する説

明を丁寧にいいつつ、体への負担が少ない

納得多くの医療を患者さんと一緒に考えていきたいと思えます。

医療は日進月歩です。いつも過渡期です。

患者さんや他のスタッフから日々学び、

地域医療に貢献しつつ、この成果を糧と

して臨床医学研究・医学会活動にも広く

携わって対外的にも発信したいと存じます。

このためには、病理をはじめとして

多くの先生方・職員の方々からご協力を

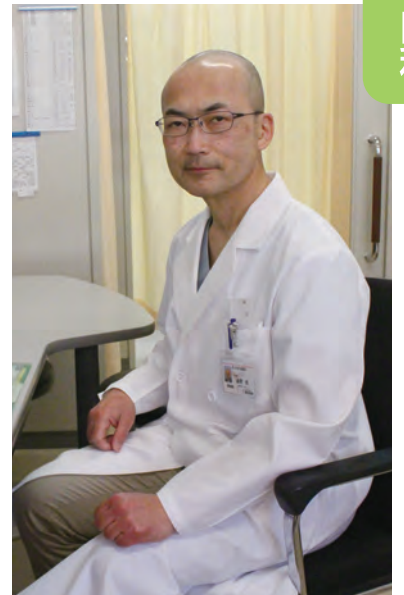
いただきながら、総力を結集することが

肝要と考えています。どうぞよろしくお願

い申し上げます。

総合内科

前澤 浩



自己紹介を簡潔に記し

最近の雑感を述べます。昭和40年（1965年）

生まれ、飯田高校卒。北里大学（相模原市）卒業

後北里脳神経外科で研修診療にあたる。主に神

奈川県内の病院で診療、一時期研究などを行い

2005年飯田で開業。今年からより地域医療

へ貢献すべく飯田病院へ舞台を移しました。

開業までは脳外科医として、開業後は何でも診る

プライマリーケア医として仕事してきました。内科を

名のるのは気が引けます、最近は何でも見る（診る）

科を自称しています。飯田病院では役職までいただき

気恥ずかしいばかりです。

正直力が足りませんので

あらためて皆様に御協力をお願い申し上げます。

ところで、リーマンショック以降日本も世界も経

済は改復してきた様に見えましたが実は大へん脆

弱な中身であったと思われ

れます。多くの識者が今後の世界的景気後退を、日

本では人によっては消費税増税後は不況すら予測

していましたがまさかのまさかでコロナにより決

定つけられた様です。今後の医療をとりまく環境は

大変きびしい状態となる

ことが予想されますがどの様な事態になっても地

域の医療を守る為にがんばりましょう。（自分の命は最優先ですよ）

整形外科

小林 北斗



初めまして。

4月より飯田病院整形外科で勤務させて頂くことになりました、小林北斗と申します。

私は東信の小諸市出身で、この10年間は県内の幾つかの病院で勤務しており、昨年は阿南病院の整形外科におりましたところ、こちら

の病院にご縁があり、この度4月より飯田病院の整形外科に赴任

させて頂いたことになりました。

これまでは整形外科医として外傷や慢性疼痛を主に扱うことが多かったですが、今後、飯田地域で

も少子高齢化が更に進んでいくことが予想され、特に膝や股関節の

痛みといった変性疾患の治療に取り組んでいく次第です。そのよう

な時代に少しでも皆様の健康のサポートに貢献していきたいと思っ

ております。

どうぞ宜しくお願い致します。

どうぞ宜しくお願い致します。



# 令和2年度 新入職員の 抱負



看護師  
**桜井 結梨奈**  
さくらい ゆりな

不安はありませんが、患者さんや周りの方へ感謝の気持ちをお忘れずに関わりたいです。よろしくお願ひします。



看護師  
**柴 聖人**  
しば まさと

感謝の気持ちを忘れず、信頼して頂ける看護師を目指して、日々努力を続けていきたいと思ひます。



看護師  
**下原 望実**  
しもはら のぞみ

正しい知識や技術を身に付け、個性のある看護を提議できるよ様に日々努力していきたくたいです。



看護師  
**玉置 菜乃花**  
たまおき なのか

先輩方から多くのことを吸収し日々努力を積み重ね成長して、思ひやりと誠意のある看護師になります。



看護師  
**中島 菜々美**  
なかじま ななみ

日々向上心を持ち、常に笑顔をお忘れず、患者さんにお思ひやりのある看護を提議できるよ様に頑張ります。



看護師  
**平栗 広大**  
ひらがり こうだい

患者さんにお寄り添い、信頼される看護師になれるよ様に、日々の業務や学習を頑張りたくたいです。



看護師  
**古嶺 瑠菜**  
ふるはた るな

新しい環境で不安と緊張でいっぱいですが、患者さんにお信頼され、笑顔溢れる看護師になれるよ様に頑張ります。



看護師  
**松村 美紅**  
まつむら みく

臨機応変にお対応ができ、誰からにでも信頼される看護師を目指し、日々精進していきたくたいと思ひます。



看護師  
**宮崎 真衣奈**  
みやざき まいな

思ひやりや笑顔を大切に、患者さんにお気持ちにお寄り添った看護ができるよ様に頑張ります。



看護師  
**宮下 美咲輝**  
みやした みさき

日々成長していきけるよ様に学び続ける姿勢を大切にしてお積極的に行動していきたくたいです。



看護師  
**矢沢 彩乃**  
やざわ あやの

夢であった看護師という職にお就くことができ、嬉しいです。精一杯頑張ります。よろしくお願ひします。



看護師  
**米山 萌香**  
よねやま もえか

大好きなこの飯田下伊那の地域に少しでも早く貢献できるよ様に、一人前の看護師を目指して頑張りていきます。



診療放射線技師  
**大久保 星夏**  
おおくぼ せいな

患者さんにお寄り添うことのできる診療放射線技師を目指して日々精進していきたくたいと思ひます。よろしくお願ひ致します。



臨床検査技師  
**宮崎 遥**  
みやざき はるか

患者さんにお命に直結する検査データを迅速かつ正確にお出せるよ様に頑張ります。



臨床検査技師  
**熊谷 慧人**  
くまがい けいと

私は、地域の方々の健康とお交流を大切に、自身のスキルアップを目指して頑張ります。



調理師  
**中島 更紗**  
なかじま さらさ

私は調理師として安心で安全を心がけ美味い料理を提議できるよ様に頑張りたくたいです！



言語聴覚士  
**井原 実柚**  
いはら みゆ

患者さん一人一人に合わせた支援とお患者さんからお頼られるよ様な言語聴覚士になりたいと思ひます。



# 病院からのお知らせ

## 新型コロナウイルス 感染症対策へのご協力をお願い

新型コロナウイルス感染症の感染拡大防止措置と致しまして、当院では以下の対策を講じております。ご理解・ご協力の程よろしくお願いいたします。

### 1 面会禁止について

全病棟におきまして原則**面会禁止**とさせていただきます。

（例外）面会の出来る方

○入院・退院に関する手続き、病状説明、

手術前後など特に必要と認める方

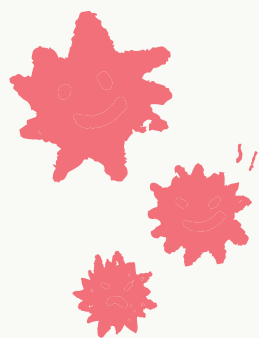
\*ご面会の際にはマスクの着用と手指衛生をお願いいたします。

\*面会の際には、病棟窓口で「ご署名」をお願いいたします。

また、「面会許可証」を必ず首にかけて下さい。

\*私物（洗濯物など）の受け渡しは、病棟窓口で

声をおかけください。



### 2 来院者の皆様へ

（1）正面玄関において来院される方の体温測定をさせていただきます。

また、マスクの着用と入口での手指消毒をお願いいたします。

（2）出入口を制限しています。

○北棟出入口…閉鎖します。

○正面玄関…開閉時間を以下の通り変更します。

平日 7時30分開錠～17時施錠

土曜 7時30分開錠～13時施錠

日・祝日 終日施錠

○夜間出入口…開閉時間を以下の通り変更します。

正面玄関を施錠後に開錠～21時施錠

21時から翌7時30分までは、

インターホンでの対応となります。

※救急患者以外の病院への出入りは、

朝7時30分からとなります。

### 3 イベント自粛について

ロビーコンサートをはじめ、当院主催の不特定多数の人が集まる各種イベントの開催を自粛しています。

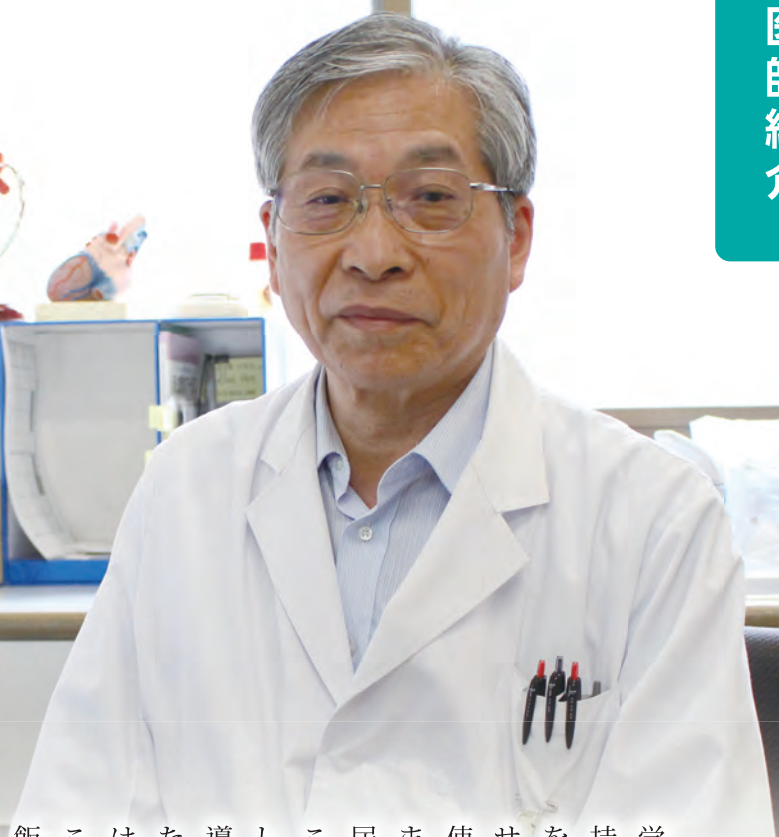
※対策内容の変更・終了やイベント開催等につきまして、それぞれ決定次第ホームページや院内掲示などでお知らせいたします。

### 外来診療にかかる費用について

他の医療機関からの紹介状を持たずに、当院の外来を受診された場合でも、特別な費用負担は発生いたしません。

※特別な費用…初診選定療養費





内科副部長

佐々木 成人 (ささき しげと)

専門領域

内科一般・糖尿病

出身は阿南町の富草です。医学部卒業後、脳の研究に興味を持ち、ネコやサルで頭・腕・指を動かす運動についての研究やサルがピンセットを道具として使う運動学習の研究をしてきました。定年になり、郷里で同居の父を見るため、郷里に帰ることを決心し、2年間の研修をして臨床医となりました。指導医が糖尿病の専門医であった関係で、自然に神経関係とは離れて糖尿病を中心に診ることになりました。研修終了後、飯田病院に勤めることになり、信州大学の北原順一郎先生の協力も仰ぎ、主に2型糖尿病の患者さんを診ています。

2型糖尿病は車社会、運動不足、飽食・肥満の増加のため、未だ増加傾向にあります。日本の糖尿病患者は約316万人、糖尿病を強く疑われる人を含めると約1000万人になります。後者のうち治療を受けている人は約65%程度です。検査や血液検査で高血糖を偶然指摘され、来院される患者さんが増加しています。当院ではこの様な初診の患者さんには、できるだけ糖負荷テストを施行し、血糖と同時にインスリンを計測して、血糖とインスリン分泌の経時変化のパターンを考慮に入れて治療方針を決めています。

この10年で新しい糖尿病薬が次々に開発され、血糖のコントロールは全体的に改善され、HbA1cも6%台、7%台前半にコントロールされている患者さんの割合が増加しています。しかし複数の薬を併用してもコントロール不良な患者さん、インスリン注射が必要になる患者さんも治療期間が長くなるにつれて増加しています。このような患者さんは入院(2週間の教育入院)して頂いて、運動、食事療法など糖尿病についての学習、服薬調整、インスリン分泌が低下していればインスリン注射の導入、自己血糖測定指導などを行なって治療しています。

糖尿病治療の長期化で末梢神経障害、網膜症、腎症、心筋梗塞、脳梗塞、閉塞性動脈硬化などの合併症が増加しています。これらの予防、治療には循環器内科、眼科、フットケア外来の協力を仰いでいます。

特にフットケア外来では糖尿病患者さんに多く見られる下肢の閉塞性動脈硬化による循環不全、静脈血栓症などの足に関係した合併症の治療をお願いします。

糖尿病患者は増加傾向にあり、地域の先生方との協力がますます必要になると考えています。「糖負荷テストを施行したい」「糖尿病のコントロール不良で入院治療が必要」「フットケアなどが必要」などの場合はご利用して頂き、コントロールが安定した患者さんを当院から紹介させて頂くなど、相互に協力させて頂ければ幸いです。





# ヒップアップ、 歩行に必要な筋力強化 『ヒップリフト』

鍛えられる筋肉

大殿筋、  
ハムストリングス

ポイント

- ・頭から膝が1直線になるようにお尻を上げる。
- ・上げた時お尻が締まるように力を入れる。

**やり方**  
仰向けになり手は体の横で。手を使わずにお尻を上にあげます。上で「ピタッ」と止まる時間を作り元の位置に戻ります。呼吸をしながら10回ほど繰り返します。  
10回を3セット行いましょう。

下肢の裏側を鍛えるトレーニングです。  
ウォーキングを始めたい方、時間や距離を伸ばしたい方にオススメです。また女性にはうれしいヒップアップの効果もあります。



慣れてきたら回数を増やしましょう。  
つま先を床から離してかかとのみで行うとより強度が増します。  
ぜひチャレンジしてみてください。

## フィットネスクラブ丘の上

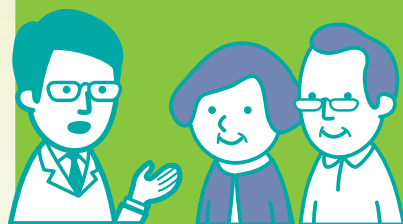
入会金	4,000円 (税別)	営業日	月曜日～土曜日
月会費	5,000円 (税別)	営業時間	17:30～21:00

健康運動指導士が1人1人のニーズに合わせたメニューを作成し、皆さんの健康をサポートします。見学・無料体験、随時受付しています。

飯田市仲ノ町1-2 ウェルネスタウン丘の上1階 ☎0265-49-3080 担当:中野・筒井



## シリーズ 職場紹介



No.  
24

眼科外来

眼科外来は、平成11年に開設され今年で21年目になります。

2名の医師のもと目に関する検査、治療を行っており、手術は主に白内障の手術を行っています。

白内障は年齢を重ねると誰でもなる病気ですが、進行するとメガネで矯正しても視力が落ちてきます。根本的な治療は手術で、当院では2泊3日の入院で行っています。

手術を受けられる方は、年齢は高めですが元気な方が多く、手術をきっかけに連帯感が生まれ、その後お宅訪問や女子会などが開催されることもあるのだとか。皆さん手術で良く見えるようになり、生活だけでなく気持ちにも変化があるようです。

目の病気は全身の病気（糖尿病、高血圧など）と深い関係があり、悪化してしまうと元に戻らない病気もあります。検診で指摘された、免許更新ができないか心配など気になることがあります。したら早めの受診をお勧めします。

また当科には子どもの検査や訓練を専門に行う「視能訓練士」が在籍しております。

近年のスマートフォンの普及でお子さんが利用する機会も多いと思いますが、日本小児科医会は「スマホに子守をさせないで」と呼びかけていますので、最低でも1〜4歳までは1日1時間以内にしておいた方が良いと思います。その他お子さんの目に関して気になることがあればお気軽にご相談下さい。





# コロツケ（カレー風味）

1年を通して様々な料理で食べられるじゃが芋。数ある定番料理の中でも人気のあるコロツケにカレー粉を入れていつもの味に少し変化をもたせてみてはいかがでしょう。



## 栄養科 おすすめ レシピ

### 作り方

- ①じゃが芋は皮をむき、芽を取って柔らかくなるまで蒸します。
- ②フライパンに油をひき、カレー粉を入れ香りを出してから玉ねぎ、牛豚合挽肉を炒めます。
- ③蒸し上がったじゃが芋をつぶし、②と混ぜ合わせ塩とこしょうで味をつけ、あら熱を取ります。
- ④形を小判型に整え、小麦粉、卵、パン粉の順にくぐらせ衣をつけます。
- ⑤170℃の油で揚げて完成です。  
(表面がキツネ色になり、油に浮いてきたら完成の目安です。)

### <ポイント>

- ・じゃが芋は冷めると粘りが出してしまうので熱いうちにつぶしましょう。
- ・じゃが芋は茹でたり、小さく切ってラップをかけレンジで加熱しても良いでしょう。
- ・カレー粉は多めに入れるとカレー味が引き立ちます。  
辛みもあるのでお好みで調節してください。

### 調理担当者より一言

じゃが芋の芽や緑色の部分には、「ソラニン」や「チャコニン」という天然の毒素が含まれており、食中毒の原因になります。食中毒を防ぐために調理の際には芽をしっかりと取り除き、緑色の部分は皮を厚めに剥くようにしましょう。

### 材料

じゃが芋	240 グラム
牛豚合挽肉	60 グラム
玉ねぎ	80 グラム
サラダ油	小さじ1
塩	少々
こしょう	少々
カレー粉	少々
小麦粉	適宜
卵	適宜
パン粉	適宜
揚げ油	適宜

分量(4人分)

### 《1人分》

エネルギー	210kcal
たんぱく質	5.9g
脂質	12.1g
炭水化物	19.0g
食塩相当量	0.3g

調理師  
塩沢



# 飯田病院 外来診療表

2020年4月現在

		月	火	水	木	金	土	
内科	①	高木 隆助	高木 隆助	高木 隆助	大原 慎司		福岡 秀樹 (第1・3・5週)	
	②	前澤 浩	原 重樹	佐々木 成人	荒木 寛司	後藤 由也	高木 隆助 (第1・3・5週)	
	③	横田 大介	横田 大介	唐澤 光治	唐澤 光治	横田 大介	竹内 和航 (第3・5週)	
	④	千葉 隆一	竹内 和航	渡部 秀雄	千葉 隆一	渡部 秀雄	横田 大介 (第2・4週)	
	⑤	竹内 和航	福岡 秀樹	北原 順一郎 (信州大学)	山路 研二	山路 研二	馬場 智子 (第2・4週)	
	⑥	原 栄志	佐々木 成人	千葉 隆一	原 栄志	佐々木 成人		
	⑦		市川 智英		福岡 秀樹	馬場 智子		
	午後	原 重樹	渡部 秀雄 長沼 邦明	福岡 秀樹	佐々木 成人	唐澤 光治 後藤 由也		
神経内科		高木 隆助	高木 隆助	高木 隆助	大原 慎司	関島 良樹 (信州大学) 後藤 由也	信州大学より 交替制	
ふるえ・ふらつき 外来	午後					大原 慎司	完全予約制	
泌尿器科		梅田 俊一	深澤 瑞也 (山梨大学)	梅田 俊一		神家満 学 (山梨大学)	午後休診 木・土曜休診 火・金曜:電話連絡必要	
外科	①		田中 穂積		田中 穂積	田中 穂積	午後休診 月・水・土曜休診	
	②		森田 誠市		森田 誠市	森田 誠市		
	③		藤本 武利		藤本 武利	藤本 武利		
フットケア 外来	午後		横田 大介 竹内 和航 馬場 智子	横田 大介 柴田 祐充子 竹内 和航 馬場 智子			完全予約制	
整形外科	①	鈴木 健太郎		鈴木 健太郎	小林 貴幸 (隔週)	鈴木 健太郎	田中 厚誌 (信州大学)	午後受付は 14時~16時 土:不定期 電話連絡必要
	②	矢嶋 秀明		矢嶋 秀明	小林 北斗 (隔週)	矢嶋 秀明		
	③	小林 北斗		小林 貴幸 小林 北斗		小林 北斗		
	午後		小林 貴幸	小林 北斗 (隔週)		小林 貴幸 (隔週)		
精神科	①	小宮山 徳太郎 (午前中のみ)	小宮山 徳太郎	松田 あずさ (15時まで)	神庭 靖子		土曜休診	
	②	原田 喜比古	木下 守 (15時まで)	南風原 泰	原田 喜比古	南風原 泰		
	③	松本 武典	杉浦 琢	神庭 重信	松本 武典			
	④			高橋 和史	神庭 重信			
眼科		浅井 裕子 中澤 哲治	浅井 裕子	浅井 裕子 中澤 哲治	浅井 裕子 中澤 哲治	中澤 哲治	交替制	
耳鼻咽喉科		堀口 茂俊	堀口 茂俊	堀口 茂俊	堀口 茂俊		堀口 茂俊	水曜午後・金曜休診 平日午後・水・土曜予約制
アレルギー科		堀口 茂俊	堀口 茂俊	堀口 茂俊	堀口 茂俊		堀口 茂俊	完全予約制
補聴器外来	午後		堀口 茂俊					完全予約制
もの忘れ 外来	神経内科		○高木 隆助	○大原 慎司	○前澤 浩			完全予約制
	精神科	交替制	交替制			交替制		○:午後のみ

※泌尿器科、外科、整形外科(午前診療分)、眼科、耳鼻咽喉科は予約を除き、午前11:00までの受付となります。

※土曜日午後は全科休診です。

