



栗山会飯田病院広報誌

2024
VOL.81

いっくしみ

ご自由にお持ち下さい



- P2 特集 スギ花粉症には舌下免疫療法を
- P5 『治験』について紹介します
- P6 看護部長就任のご挨拶
- P8 新入職員の抱負
- P10 リハビリ通信
- P11 ちょこっとトレーニング
- P12 医師紹介
- P14 職場紹介
- P15 栄養科 行事食の紹介



スギ花粉症には舌下免疫療法を

耳鼻咽喉科部長
アレルギー科部長

堀口 茂俊

スギ花粉症に大変効果的な舌下免疫療法

今年もスギ花粉症のシーズンがやってきました。くしゃみ、はなみず、はなづまり、目の痒み、と大変煩わしい症状がでます。近年、このスギ花粉症患者さんが激増しており社会問題になっています。



全国の耳鼻咽喉科医とその家族を対象とした全国調査では、スギ花粉症患者の割合は38.8%で日本人の3人に1人がスギ花粉症と推定されています。特に若い世代での高い発症率が問題になっており、半数の方が既にスギ花粉症であるという報告もあります。

長野県は、全国的にみて春のスギ花粉症からは免れた幸運な土地として認識されています。それは戦後の拡大造林政策において長野県の大多数の地域ではカラマツ植樹を選択したからです。一方、私たちの住む南信州地域はスギ銘木の産地でもあり、日本でも屈指のスギ花粉の大量飛散地域です。少量飛散年であった

としても十分に症状が発症する花粉量が飛散してしまいますので、花粉飛散予報の多い少ないに関わらずシーズンになると症状がでてしまいます。さらに、南信州地域、あるいは木曾地域にはヒノキ林があります。ヒノキ花粉はスギ花粉とタンパク質の8割が相同なので、スギ花粉症の患者さんの多くはヒノキ花粉にも反応してしまいます。ヒノキ花粉はスギ花粉がおさまった辺りで飛び始め、飛び終わりは5月のゴールデンウィーク明けになりますので、当地域の春のスギ・ヒノキ花粉症は2月の終わりから5月半ばまでと大変長い期間に及びます。



現在主流の治療は薬物による治療です。薬物治療は比較的短時間のうちにスギ花粉症の症状を抑えてくれます。しかし、効果は飲んでいるときだけで、治っている訳ではありません。薬を飲むのをやめてしまうと症状が出ますし、来シーズンもまた薬が必要です。一方、舌下免疫療法は、現根本治療になる可能性があり、薬物の使用量を減らすことができ、治療終了後もそれこそ数十年も長期に効果が期待できます。(図1)

舌下免疫療法は、花粉飛散のある時だけでなく一年中、毎日舌下にスギアレルゲンを服用します。舌下にある特別な抗原提示細胞からリンパ球へ抗原を提示させることで、特別なリンパ球を身体に作り出し、花粉症患者特有のスギ花粉を攻撃するリンパ球を押し込めよう、免疫系を書き換えようという治療です。3年以上経過しますと、からだはスギアレルゲンに慣れっこになっていきますので、スギシーズンに花粉が飛んできても反応はしないようになります。(図2) この治療の効く割合は8割〜9割と大変高く、アレルギー疾患の代表的薬剤の抗ヒスタミン剤の効く割合より良いくらいです。

免疫療法とは

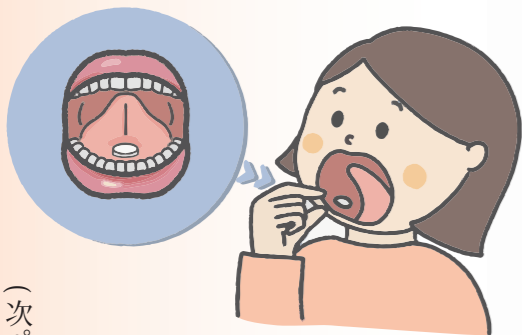
アレルギーの原因物質を少しずつ投与

アレルギーに慣れたリンパ球が増加

アレルギー症状がでにくくなる

8割以上の方に十分な効果があります

図2



(次ページに続く)

薬物の治療

- ・即効性が期待できる
- ・効果は飲んでいるときだけ
- ・根治を目指している治療ではない

免疫療法

- ・根本治療になる可能性
- ・薬物使用量を減らす
- ・治療終了後も効果は長期に持続

図1



『治験』について紹介します！

『治験』とは、新しい薬を作るために欠かせない過程です。その薬の効き目や副作用等を調べるために多くの方々にご協力を頂き、新しい薬が誕生します。



基礎研究

研究室での実験を通じて、多くの化合物の中から、新しい薬の可能性のあるものを選別します。

動物実験

効果と安全性を調べるため、動物を用いた試験を行います。

治験 (臨床研究)

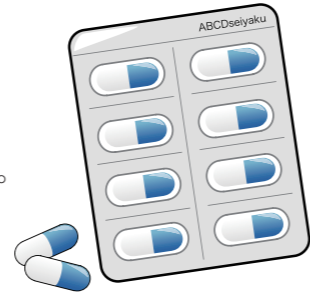
第Ⅰ相：健康な成人の方を対象に、安全性や薬が体内でどのように行き渡るか調べます。

第Ⅱ相：少数の患者さんを対象に、有効で安全な薬の使い方を調べます。

第Ⅲ相：多数の患者さんを対象に、実際の治療に近い形での効果と安全性を確認します。

申請/発売

厚生労働省が薬としてふさわしいかを審査します。



～当院で実施した治験～

延べ387名の患者さんにご協力をいただきました！

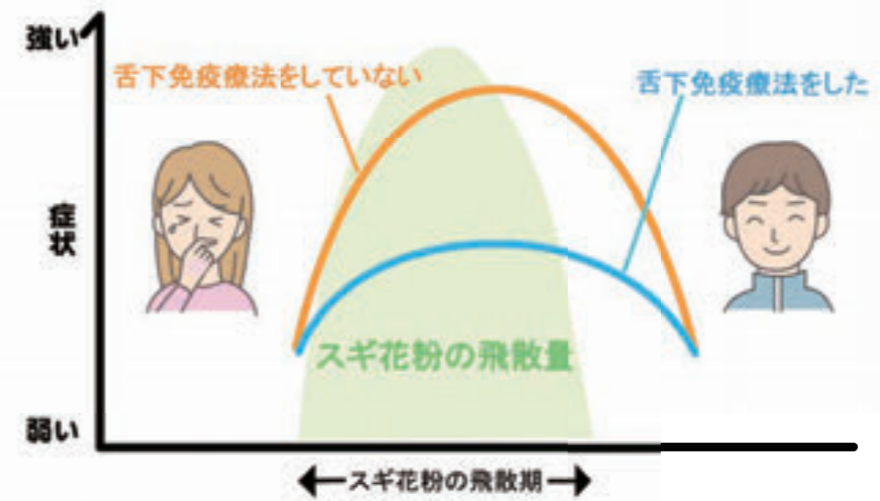
～現在実施中の治験～

- ・鼻茸を伴う慢性副鼻腔炎
- ・変形性膝関節症

参加者募集中！



舌下免疫療法の症状改善イメージ



飯田病院アレルギー科では、昨年は116名の新規の舌下免疫療法の導入があり、これまで700名以上の治療をしてきました。治療は3年以上掛かりますが、8割以上の奏効率がありました。スギ舌下免疫療法はスギ花粉症に効果を発揮しますが、抗原タンパク質の似ているヒノキ花粉症にも一定の効果を示します。

アレルギーのある方は激増しています。アレルギー性鼻炎は1度発症すると自然改善はほとんど望めず、生涯の長い期間、症状に悩まされてしまいます。患者さんの多さに比べ舌下免疫療法の浸透率はまだまだ低いといえます。アレルギー症状がはっきりわかってく

700名の治療実績 舌下免疫療法

る中高生にはとくにお奨めの治療となります。

現在のところ、日本で行われている舌下免疫療法の対象アレルギーはスギ花粉症とダニ・ハウスダストアレルギーです。ヨーロッパでは春や秋の雑草に対する舌下免疫療法も十分な効果が示されており、日本でも早期の導入が期待されています。

多くの花粉症やアレルギー性鼻炎の方に受けて頂きたい治療です。くわしくはアレルギー科までお尋ねください。



耳鼻咽喉科部長
アレルギー科部長
堀口 茂俊
(ほりぐち しげとし)

日本耳鼻咽喉科学会 耳鼻咽喉科専門医
日本アレルギー学会専門医・指導医

アレルギー科
※受付時間 :8:15 ~ 11:00
※水曜午後、金曜日は休診
※平日午後、水曜日・土曜日は予約制

新看護部長就任のお知らせ

看護部長就任のご挨拶

看護部長 市瀬 由里子

長きにわたり看護部を牽引されてきました篠田看護部長からバトンを渡され、この度2024年4月1日より看護部長に就任することになりました。これまで築きあげられたことを引き継ぎ、病院理念のもと地域の医療環境づくりに貢献できるような努めてまいります。

飯田病院は開院以来120年以上の歴史を有しこの地域の発展とともに時を刻んでまいりました。看護部も当院の理念である「仁の心」に沿ってやさしさ、慈しみの心を持って看護を実践しています。患者さん一人一人の最善を考え、患者さんや家族の思いに寄り添い心のこもった看護をすることで質の高い看護を提供してまいります。

当院で働く看護師に生き生きと働き続けてもらうために、

看護部では新人教育・ラダー別研修・院内外研修・管理者研修等キャリアアップを支援する教育体制を整えています。看護を通じて感性豊かな人間性を育み、成長していけるようサポートして

います。今後も看護師同士で支え合い、やりがいを感じ、働き続けられる環境づくりに努めて参りたいと考えております。

また当院ではチーム医療が活発で多職種協働の活動が多数存在します。その中で多くの看護師も活躍しています。患者さんを最も近くで知る看護師だからできる提案もあります。今必要なことは今取り組みたい。そんな看護師の強い思いがチームを動かしています。今後も、急性期治療から在宅医療まで、幅広い視野を持って患者さんや家族の方に寄り添った看護が提供できるよう取り組んでまいります。日頃より地域の皆様にはご支援いただき感謝申し上げます。今後も、より一層看護の充実を目指して日々職務に取り組みでまいりたいと思えます。変わらぬご指導のほどよろしくお願い致します。

2024（令和6）年4月1日より市瀬由里子（前副看護部長）が看護部長に就任いたしました。2011（平成23）年4月より13年間看護部長を務めた篠田守は、3月末をもちまして看護部長を退任、4月より看護部長補佐兼診療企画室長に就任いたしました。

退任のご挨拶

篠田 守

2024年3末日をもちまして看護部長を退任することとなりました。多くの皆さまに支えていただき今日まで無事看護部門を運営することができました。患者さんをはじめ関連する皆様方にはご指導、ご支援をいただきありがとうございます。

医療を取り巻く環境は急速に変化しています。高齢化率の問題、社会保障費の財源の問題、医療職の人材不足などこれらから解決しなければならぬ問題が山積しています。それを医療の質を落とすことなく柔軟に変化し対応して行かなければなりません。一方、当院は開設以来120年「いつくしみの心」をもってこの地域に密着した医療を目指してきました。この理念は医療の流れが変わっても揺らぐことなく今後も堅持していかねければなりません。今後も安心、安全な医療が提供できるよう邁進してまいります。引き続きご支援くださいますようお願いいたします。



令和6年度 看護部 インターンシップのご案内

飯田病院の看護や職場環境に触れ、働く自分をイメージしませんか？

◎受け入れ日
土曜日に限り随時受付中
(夏休み中の平日体験をご希望の方はご相談に応じます)

◎申し込み方法
下記のe-mailアドレスまでお申し込み・お問い合わせください
mamoru.shinoda@iida.or.jp
(看護部長補佐 篠田 守)

- ①希望日：第一希望日、第二希望日まで記入してください
- ②体験したい部署、診療科があればご記入ください
- ③氏名・学校名・学年・電話番号（時間指定のある場合は記載）・e-mailアドレス
- ④持ち物：ユニフォーム・靴（実習で使用した物）・名札・筆記用具

看護部の公式Instagram (インスタグラム) を開設しました



病院内の研修や行事、病棟の風景、看護師の1日など、看護に関する情報を発信していきます。また、採用情報・病院見学会など就職に関する情報も随時発信していく予定です。



ぜひフォローや「いいね!」をお願いします!

ユーザー名 @iidahp_nurse
名前 飯田病院 看護部【公式】

5月12日は 看護の日

5月12日の『看護の日』、5月12日(日)～18日(土)の『看護週間』にちなんだ活動を、期間中以下のとおり行います。

◇泌尿器科外来待合前 壁面ギャラリーにて、近代看護を築いたナイチンゲールの紹介ならびに肖像画のパネル展示を行います。

◇患者さんやご来院者が少しでも明るい気分になれるようにフラワーアレンジメントを外来・病棟の院内各所に飾ります。

◇入院患者さんへ
・メッセージカードを配布します。
・看護の日の昼食に、「看護の日 特別メニュー」を提供します。

新入職員の抱負



栄養士
藤本 海美
 (ふじもと みみ)
 安全かつおいしい食事を提供できるよう精一杯頑張ります。そして常に向上心を持ち業務にあたります。

理学療法士
三浦 きらら
 (みうら きらら)
 新しい環境で不安と緊張でいっぱいですが、自分の役割を果たせるように、精一杯頑張りたいです。

看護師
山崎 彩花
 (やまざき あやか)
 私は一人一人に寄り添い、支えられる看護師になれるよう日々の努力の積み重ねを大切にしていきたいと思っています。

看護師
代田 琴実
 (しろた こども)
 積極的に学ぶ姿勢で一日一日を一生懸命過ごして、多くのことを吸収し学んでいきたいと思っています。

看護師
青山 遥奈
 (あおやま はるな)
 患者さんに寄り添う看護師として一生懸命頑張りたいと思います。

医療事務
大原 香乃
 (おおはら かの)
 分からないことは積極的に学び、周りをよく見て行動できるクランクになりたいです。

作業療法士
中原 結花
 (なかはら ゆうか)
 患者さんの気持ちに寄り添った医療を提供できるよう、日々努力して参りたいと思います。

看護師
湯澤 結香
 (ゆざわ ゆか)
 看護師としての役割を果たせるよう、日々熱意と周りの方への感謝の気持ちを大切に精一杯頑張ります。

看護師
筒井 美悠
 (つつい みゆう)
 初めてのことに不安はありますが、患者さんの思いに寄り添い信頼される看護師を目指して頑張ります。

看護師
池野 春菜
 (いけの はるな)
 何事にも全力で、たくさんの方のことを学んでいきたいです。

医療事務
田中 里奈
 (たなか りな)
 常に笑顔を忘れず日々成長していけるよう努力してまいります。

作業療法士
八窪 真愛
 (はちくぼ まな)
 社会人としてまだ未熟ではありますが、丁寧に精一杯頑張りたいと思います。

臨床検査技師
伝田 智宏
 (でんだ ともひろ)
 患者さんのために精一杯働き、みなさんに信頼される臨床検査技師を目指します。

看護師
原 奈津美
 (はら なつみ)
 患者さんやご家族に寄り添い、患者さんの意思を尊重できる看護師になりたいです。

看護師
磯田 梨那
 (いそだ りな)
 患者さんの心身の回復を促す看護を提供できるよう、専門的な知識・技術を磨いていきたいです。

介護職員
加世田 秀樹
 (かせだ ひでき)
 これまでの経験と身につけたスキルを活かし、皆様から「ありがとう」と言ってもらえる介護職員を目指します。

臨床工学技士
池上 柚姫
 (いけがみ ゆずき)
 安心・安全を心がけ、皆様から信頼されるように日々精進していきたく思います。

診療放射線技師
宮下 健人
 (みやした けんと)
 先輩や同期の方と協力して、少しでも多くの人に慕われる医療人になりたいです。

看護師
藤本 穂花
 (ふじもと ほのか)
 思いやりや笑顔を大切に、患者さんやご家族に寄り添える看護師を目指して日々努力していきたいです。

看護師
伊藤 美羽
 (いとう みう)
 人の命に関わる職種であることに責任をもち、日々精進しながら成長していきたいです。

介護職員
松下 紗貴
 (まつした さき)
 不慣れな点もあるとは思いますが、新社会人として精一杯頑張っていきます。

栄養士
中垣 捺実
 (なかがき なつみ)
 日々学び続ける姿勢を大切にし、食事を通して患者さんに寄り添えるよう精一杯頑張ります。

理学療法士
清水 愛花
 (しみず あいか)
 患者さんにあなたで良かったと言って貰えるように、出来ることから精一杯頑張ります。

看護師
八尋 麻文
 (やひろ まあや)
 患者さんの心情を理解し、気持ちに寄り添い信頼関係を構築しながら、より良い看護をできるように頑張ります。

看護師
小林 優那
 (こばやし ゆうな)
 日々の経験から得られる学びを大切にし、患者さんの支えになれるよう頑張ります。

飯田病院の公式 Instagram (インスタグラム) を開設しました!



HP だけではお伝えきれない病院ならびに関連施設の情報を発信していきます。ぜひフォローや「いいね!」をお願いします!

ユーザー名 @ritsuzankai_iidahp
 名前 社会医療法人栗山会 飯田病院【公式】

薬剤師・その他職種

看護師

詳細はこちらをご覧ください

応募・お問い合わせ先
 担当：事務局 人事課 山本

試験日
 看護師 令和6年5月25日(土)
 薬剤師 令和6年6月下旬(予定)
 その他職種 令和6年8月下旬(予定)

応募書類
 履歴書、卒業見込証明書、成績証明書

応募期限
 看護師 令和6年5月17日(金)まで
 薬剤師 令和6年5月31日(金)まで
 (以降も随時受付予定)
 その他職種 令和6年7月31日(水)まで

募集職種・人数
 看護師 15人
 薬剤師 3人
 臨床工学技師 2人
 理学療法士 2人
 作業療法士 2人
 調理師・栄養士 3人
 精神保健福祉士 1人
 医療事務 3人
 介護福祉士 3人

令和7年度新卒採用 募集に関するご案内

夏に向けて今から準備を、 二の腕を引き締める

「リバーズプッシュアップ」

おうちで
職場で
ちよこっと
トレーニング Vol.20

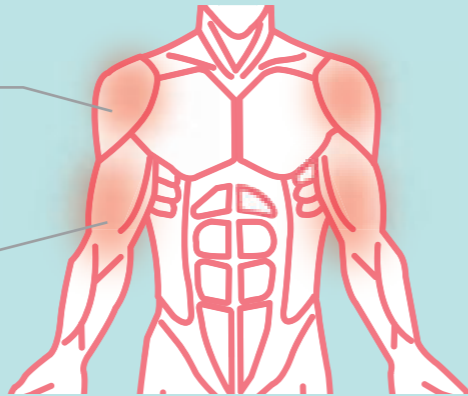


効果
二の腕シェイプアップ
美しい背中

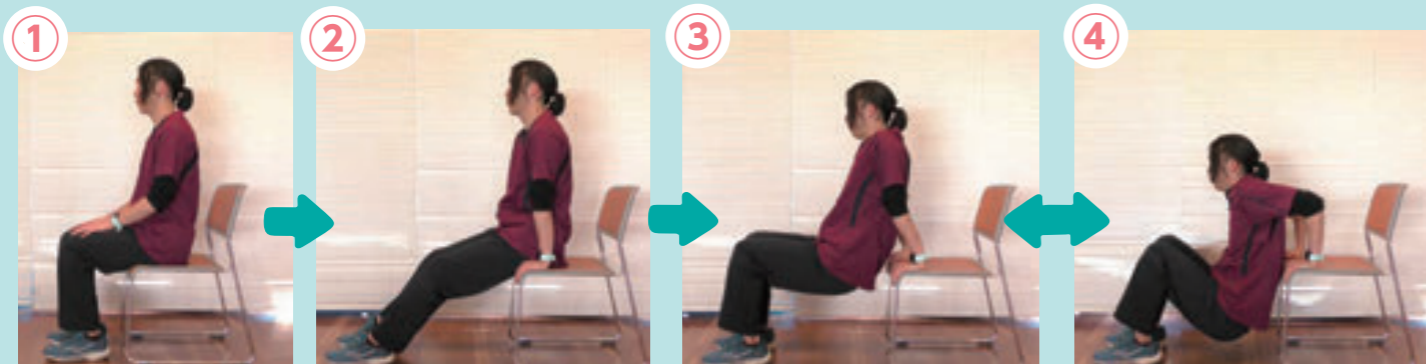
鍛えられる筋肉

三角筋

上腕三頭筋



やり方



椅子を用意し浅く腰を掛けます。

写真のように脚を前に出して膝を曲げてつきまします。手は椅子に乗せてお尻を椅子から離します。手と脚で身体を支えます（指先は正面になるように）

肘を曲げながらお尻を真下に下ろします。

手で椅子を押しながらお尻を元の位置に戻します。

**③、④を繰り返す
10回×3セット**

ポイント

- 身体が前に出ないように真下に下ろしましょう。
- 肘は後ろに曲げます。
- 横に曲げると二の腕に負荷がかかりにくく効果が半減してしまいます。

フィットネスクラブ丘の上

健康運動指導士が、各種健康教室・情報発信を通して皆さんの健康をサポートします。また、健康教室の講師依頼も承ります。ご相談ください。

☎0265-49-3080 担当:中野

このトレーニング
動画はこちら!



リハビリテーションの観点より生活に役立つ情報をお届け

リハビリ通信 Vol.8

from アップルハイツ飯田



運動強度METs(メッツ)とは? 目指せ、運動習慣者!!

皆さんは、健康日本21における身体活動・運動分野の取組を推進するために「健康づくりのための身体活動基準」というものが厚生労働省から発表されていることはご存知でしょうか。この度2013年以降の改定がなされ、「健康づくりのための身体活動・運動ガイド2023」が策定されました。

そのガイドでは、具体的な時間や内容だけでなくという運動強度METs(メッツ)を用いて推奨事項が掲載されています。

メッツとは、身体活動の強度を表し、安静座位を1メッツとし、その何倍のエネルギーを消費するかという指標です。

今回はそのガイドを基に紹介させていただこうと思います。



全体の方向性

個人差を踏まえ、強度や量を調整し、可能なものから取り組む
今よりも少しでも多く身体を動かす

対象者	身体活動 (=生活活動+運動)	運動	3メッツ未満の生活活動や運動の例
高齢者	歩行又はそれと同等以上の(3メッツ以上の強度の) 身体活動を1日40分以上 (1日約6,000歩以上) (=週15メッツ・時以上)	運動 有酸素運動 筋力トレーニング バランス運動 柔軟運動など多要素な運動を週3日以上	1.8 立位(会話、電話、読書)、皿洗い 2.0 ゆっくりした歩行(平地、散歩または家中) 2.8 ゆっくりした歩行(平地)、座ってラジオ体操
		【筋力トレーニングを週2~3日】	3メッツ以上の生活活動や運動の例 3.0 歩行(4.0km/h)、電動自転車、ボウリング 3.3 フロア掃き、掃除機
成人	歩行又はそれと同等以上の(3メッツ以上の強度の) 身体活動を1日60分以上 (1日約8,000歩以上) (=週23メッツ・時以上)	運動 息が弾み汗をかく程度以上の(3メッツ以上の強度の) 運動を週60分以上 (=週4メッツ・時以上)	3.5 歩行(4.5~5.0km/h)、階段を下りる、軽い荷物運び 4.0 階段を上る、介護、卓球、ラジオ体操第1 7.0 ジョギング 8.0 サイクリング(20km/h)、重い荷物の運搬 8.3 ランニング(8.0km/h) 8.8 速く階段を上る
		【筋力トレーニングを週2~3日】	

引用:身体活動・運動の推進 | 厚生労働省 (mhlw.go.jp)

運動習慣者とは「1回30分以上の運動を週2回以上実施し、1年以上継続している者」と定義されています。現状これに当てはまる方は少ないかもしれませんが。労働や育児等で時間を割くことが難しいとは思いますが、初めから基準通りにやる必要はないと思います。無理をすることは習慣化につながりません。方針にもあるように可能なことから始め、少しずつ内容を濃くしていくと良いと思います。定期的な運動は身体的のみならず、メンタルヘルスにも良い影響を与えます。特に不安の軽減、気分や睡眠の改善につながるといわれています。1日数十分でも自分自身の身体に目を向けてみませんか。

もっと詳しく知りたい方は厚生労働省のホームページにアクセスしてみてください。

執筆:米山健太(理学療法士)
監修:大原慎司(医師)

介護老人保健施設

アップルハイツ飯田

長野県飯田市羽場権現 1618 TEL 0265-21-1165(代)

アップルハイツ飯田 リハビリテーション科
企画制作動画 『介護お役立ち情報』





特別顧問
病理診断科部長
臨床検査統括センター長
土屋 眞一 (つちや しんいち)

医学博士(病理学)
日本臨床細胞学会認定 細胞診専門医
日本病理学会認定 病理専門医
日本臨床検査医学会認定 臨床検査専門医
日本人間ドック学会 認定医
日本臨床細胞学会(監事)

病理・細胞診専門医・駆け出しの頃、青春を語る

私は飯田病院で病理診断に携わっている医師で、赴任してから約11年が経過しますが、駆け出し頃から老境に達した現在までに感じたことを述べたいと思います。

私は1975年(昭和50年)に日本医科大学を卒業して、消化器外科に入局しましたが、入局理由は単純で、いざとなったらお腹を切って中を見なければ本当の病因は分からないと考えたからです。今思うと将来について深く考えていなかった『単純な若者』であつたようです。入局後、しばらくして主任教授から『若い外科医は「病理」も勉強するべきである』との信念(?)で、開院したばかりの埼玉県立がんセンター病理部に送り込まれました。勤務して半年位経った頃でしょうか、病理部長室に呼ばれ、研究テーマを言い渡され

ました。乳癌の微細形態について電顕を使って研究するようになったことでした(図1)。

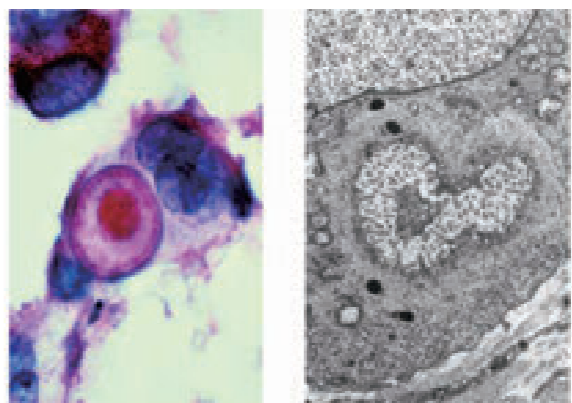


図1 乳癌細胞の細胞質内小腺腔(ICL)の細胞像と電顕像

3-4年で大学に戻る約束が8年も埼玉にいた大きな理由は、入職後3年目のある日、三友先生(病理部長)が42歳の若さで、突然クモ膜下出血で亡くなられたためです。先のご逝去によって、それこそ卒後3年目の新米病理医が病理診断をしていたことになりました。

母校の外科の教授も三友先



図2 若かりし頃の病理学会総会示説会場にて。左から 故 藤原睦憲先生 田久保海誉先生(埼玉県立がんセンター時代の同僚)

20年間、県の公務員として勤めてきました。

74歳の現在、まだ各臓器の細胞・組織診断に細々ながらも携わっていますが、この年齢で「まだ私の診断能力は向上しているか?」と常に自問自答するように心掛けています。「これで完成、これ以上のものはない」と思ったらダメなんですよ。年を取っても取ったなりに成長は出来るものだと考えています。誰でも最後はこの世から消えるのですから、「悔いのないよう」に

2003年のことです。病理診断科の教授として約11年在籍していました(図3)。私の恩師である癌研究会乳腺病理部長であられた故坂元吾偉先生が仰っていたことですが、「乳腺組織診断の一番の難しさは、他臓器癌と違って組織・細胞異型が少ないのが癌であることが多い」とのお言葉です。初めはよく理解できませんでしたが、今となると首肯出来る名言です(図4)。



図3 第50回日本臨床細胞学会にて(京王プラザホテルにて)

と言っても、あの世に行ったら悔いがあるか分からないでしょう。生きているうちは頑張りましょう。私の年代の70歳代には70歳の詩(うた)があり、そして90歳には90歳の詩(うた)が待っているでしょう。その時、その時に精一杯やろうと思っています。



図4 乳腺病理学の恩師である癌研病理部の故 坂元吾偉先生(右)

2013年に大学を辞し、生まれ故郷の信州飯田に帰って11年が経過します。乳癌の組織・細胞診に係わってからも40年余りが経ちましたが、今思うと本人の実力・技量・努力も大事ですが、その都度(その都度、どの様な先輩に巡り合つて啓蒙を受けたのか、それに加えて車の両輪に例えられる病理医と病理検査技師(細胞検査士を含む)の間に信頼を構築できるかが非常に重要なファクターではないかと思つています。

日本人乳癌患者数は現在10万人を超える勢いで増加しています。15万人になるのはそう遠くはないでしょう。あと何年病理診断に携われることが出来るか分かりませんが、また目の前にある川の流れに乗って、そしてどこかの岸に辿り着くのを楽しみに過ごして行きたいと思つています。



No.
40

ヘルパーステーション
すずらん



病院といえば『医療』ですが、その医療を支える存在として『介護』があります。かのナイチンゲールは「医療と介護は同じ」とおっしゃったとか。飯田病院では『医療の先に介護があり、介護の先に医療がある』ことから様々な形で介護事業に取り組んでいます。

今回ご紹介するのは、私たち『ヘルパーステーションすずらん』です。介護スタッフは13名で、在宅での支援を行っています。

若いスタッフから経験を重ねて来られた方まで年齢は幅広いです。スタッフだけでなくご利用者の『出来る』個性を生かし、共に泣いたり笑ったりして、「ヘルパーさんを待ってたの」と言っ

そのための研修も行っています。

激論(?)を交わしながらご利用者が暮らしやすさを感じてもらえるよう取り組んでいます。技術の研鑽もしています。ご利用者に合わせた排泄用品を選ぶところから装着の工夫まで行います。自宅の環境に合わせたサービスも重要で、ご家族と話し合いながら整えます。

時にはご利用者の愛犬に吠えられたり、可愛い猫に心奪われたりして、ご利用者の生活の一部を共に過ごす。それはスタッフにとっても楽しいひと時なのです。

飯田病院の理念『仁の心』はいつくしみ。みなさんと共にある今をいつくしみ、今日もご利用者のお宅へ参ります。

栄養科 行事食の紹介

ひな祭り三色プリン

3色プリンは、プリンの液に抹茶を混ぜた緑と、赤の食紅で薄いピンク色にしたものと何も入れない3色のプリン液を少しずつ入れて菱餅風の3色プリンにします。トッピングにイチゴや果物を華やかに乗せて春らしくしましょう。



大根の薄葛 あんかけ



はまぐりの潮汁



ひな祭り寿司

ひな祭り寿司は、干びょうや椎茸、レンコンなどが入ったちらし寿司を用意しておきます。(市販の混ぜずしの素を使っても良いですね)市販の錦糸卵を上隙間なくのせ、色よく茹でたエビと、緑の絹さや(菜の花など)で飾り付けて華やかにしましょう。

4月3日 昼食

月遅れの4月3日にひな祭りの行事食を提供しています。桃の節句をイメージしたお料理をご紹介します。



飯田病院 外来診療表

2024年4月現在

		月	火	水	木	金	土	
内科	①	高木 隆助	高木 隆助	高木 隆助	大原 慎司		交替制	午後受付は 13時～16時 土曜の交替制は 昭和大学横浜市 北部病院医師
	②	伊藤 健一	福岡 秀樹	佐々木 成人	福岡 秀樹	伊藤 健一		
	③	竹内 和航	竹内 和航	唐澤 光治	唐澤 光治	竹内 和航		
	④	千葉 隆一	前澤 浩	渡部 秀雄	千葉 隆一	渡部 秀雄		
	⑤		山路 研二	阿部 正和 (信州大学)	山路 研二	後藤 由也 (第4週)		
	⑥	原 栄志	佐々木 成人	品川 尚志	原 栄志	佐々木 成人		
	⑦		市川 智英		荒木 寛司	品川 尚志		
	午後		渡部 秀雄 長沼 邦明	福岡 秀樹	佐々木 成人	後藤 由也 (第4週)		
神経内科		高木 隆助	高木 隆助	高木 隆助	大原 慎司	関島 良樹 (信州大学) 後藤 由也	信州大学より 交替制	午後受付は 13時～16時
ふるえ・ふらつき 外来	午後					大原 慎司		完全予約制
泌尿器科	①	梅田 俊一 (第1・3週)	深澤 瑞也	梅田 俊一			神家満 学 梅本 幸裕 (隔週)	午後休診 第2・4・5月曜、木・金曜休診 火・土曜:完全予約制
	②							
外科	①		田中 穂積			田中 穂積		午後休診 月・土曜休診 水曜完全予約制
	②		森田 誠市		森田 誠市	森田 誠市		
	③		後藤 博志	柴田 祐充子	後藤 博志	後藤 博志		
フットケア 外来	午後			竹内 和航	竹内 和航			完全予約制
整形外科	①	鈴木 健太郎	中村 幸男	鈴木 健太郎		鈴木 健太郎	田中 厚誌 (信州大学)	午後休診 土:不定期 電話連絡必要
	②	矢嶋 秀明	杉浦 憲治	矢嶋 秀明	杉浦 憲治	矢嶋 秀明		
	③	中村 幸男		皆川 均		皆川 均		
人工関節 外来	午前	鈴木 健太郎 中村 幸男	中村 幸男	鈴木 健太郎		鈴木 健太郎		
再生医療外来	午前	鈴木 健太郎		鈴木 健太郎				
精神科	①		名古屋市立大学	松田 あずさ (15時まで)	神庭 靖子	名古屋市立大学		土曜休診 新患の方は完全予約制
	②		小幡 興一	南風原 泰	小幡 興一	南風原 泰		
	③		木下 守 (15時まで)	前田 卓吾 (信州大学)	松本 武典	原田 喜比古		
	④	清水 隆明	清水 隆明	神庭 重信	神庭 重信	古田 康		
眼科		浅井 裕子 中澤 哲治	浅井 裕子	浅井 裕子 中澤 哲治	浅井 裕子 中澤 哲治	中澤 哲治	不定期 (予約制)	
耳鼻咽喉科		堀口 茂俊	堀口 茂俊	堀口 茂俊	堀口 茂俊		堀口 茂俊	水曜午後・金曜休診 平日午後・水・土曜 完全予約制
アレルギー科		堀口 茂俊	堀口 茂俊	堀口 茂俊	堀口 茂俊		堀口 茂俊	
補聴器外来	午後	堀口 茂俊	堀口 茂俊					完全予約制
もの忘れ 外来	神経内科		高木 隆助 (午後のみ)		前澤 浩 (午後のみ)			完全予約制
	精神科	交替制	交替制			交替制		
リハビリテーション外来		本田 哲三 (午後のみ)					本田 哲三 (午前のみ)	完全予約制(土曜:慢性疼痛外来)

※内科・神経内科(午前診療分)、泌尿器科、外科、整形外科、人工関節外来、再生医療外来、眼科、耳鼻咽喉科は予約を除き、午前11:00までの受付となります。 ※土曜日午後は全科休診です。



〒395-8505
長野県飯田市大通1丁目15番地
TEL 0265-22-5150
FAX 0265-22-3988

医療連携室

(月～土 8:30～17:00)

TEL 0265-56-0031
FAX 0265-56-0032



広報誌 令和6年春号(第81号)【発行】社会医療法人栗山会 【編集】広報委員会

<https://www.iida.or.jp>